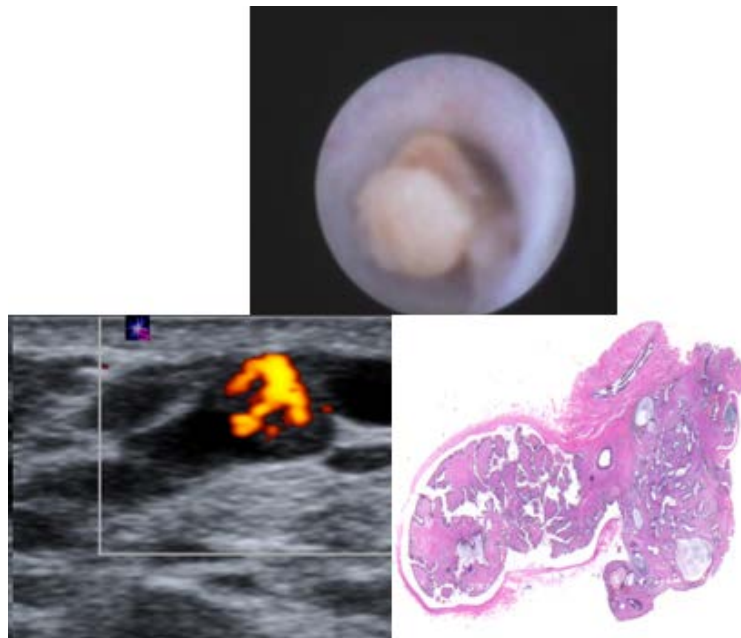


PATOLOGÍA MAMARIA BENIGNA Y PRENEOPLÁSICA



Guía Didáctica Programa-Cronograma

Del 16 de enero al 7 de marzo de 2018

ÍNDICE

- 1 - Presentación - Contexto actual
- 2 - Descripción
- 3 - Metodología
- 4 - Inscripción y Matrícula
- 5 - Organización
- 6 - Objetivos generales
- 7 - Objetivos específicos
- 8 - Temario
- 9 - Elementos didácticos
- 10 - Temporización y Calendario
- 11 - Profesorado
- 12 - Evaluación
- 13 - Encuesta de satisfacción
- 14 - Certificación
- 15 - Acreditación
- 16 - Información y contacto

1- PRESENTACIÓN - CONTEXTO ACTUAL

La patología mamaria benigna y preneoplásica es un motivo de consulta muy común **ya que más del 80% de las pacientes** que acuden al médico por un problema mamario lo hacen por una patología de este grupo.

Nos encontramos ante un amplio y diverso grupo de enfermedades con unas características clínicas, diagnósticas y de tratamiento diferenciales. Además en muchos casos, **pueden crear dudas en el momento de establecer un diagnóstico diferencial** con lesiones preinfiltrantes y cáncer.

Este hecho obliga al profesional dedicado a la patología mamaria benigna a **conocer en profundidad y necesariamente integrados** los aspectos clínicos generales, de diagnóstico y tratamiento de estas lesiones.

Con estas premisas y a partir de la experiencia extraída a partir de nuestra práctica diaria, que se realiza en un entorno multidisciplinar, se ha diseñado el presente curso que **presenta las patologías más complejas en el manejo y evaluación como bloques que se abordan a partir de un caso clínico y en los que se estudian múltiples aspectos diagnósticos y terapéuticos.**

2- DESCRIPCIÓN

Curso dirigido a licenciados en medicina, especialistas en obstetricia y ginecología, radiología, anatomía patológica y también a otros profesionales de la salud y residentes interesados en actualizar conocimientos sobre patología mamaria benigna y preneoplásica.

3- METODOLOGÍA

Curso 100% online que pretende aprovechar los recursos de aprendizaje que ofrece el campus virtual y potenciar la interacción entre el alumnado.

La metodología del programa del curso se basa en el trabajo individual por parte del alumno centrado en la asimilación del material teórico de las presentaciones multimedia, la consulta de las referencias bibliográficas relevantes relacionadas y la realización de los tests de autoevaluación de cada bloque.

Así mismo, este trabajo personal se complementa con un trabajo colectivo y más práctico que se basa en la interacción alumno-profesor y alumno-alumno a través de los foros de debate específicos para cada módulo en los cuales el alumno podrá encontrar respuesta y aclaración a cuestiones relacionadas con el temario, podrá discutir las implicaciones prácticas en el diagnóstico o de protocolo y también podrá intercambiar opiniones y experiencias con profesionales de otros centros.

Se trata de un modelo de formación flexible y asincrónico adaptable a las necesidades y horarios de cada alumno.

4- INSCRIPCIÓN Y MATRÍCULA

Plazas limitadas

Inscripción y pago online a través de la web Campus Dexeus.

Matrícula general: 240 €

Matrícula residentes: 170 €

Inscripción de residentes

Se debe adjuntar **documento acreditativo** en el aplicativo de inscripción y pago o enviarlo posteriormente por e-mail a Secretaría, indicando el número de pedido.

Cancelaciones

Las cancelaciones **hasta el 19 de diciembre de 2017** tendrán una **devolución del 85%**.

A partir del 20 de diciembre 2017 las cancelaciones **no tendrán derecho a devolución**.

5- ORGANIZACIÓN

Organizado por la Fundación Dexeus Mujer con la colaboración del Departamento de Obstetricia, Ginecología y Reproducción del Hospital Universitari Dexeus.

Directora: Carmen Ara

Coordinador: F. Xavier López

Tutores docentes: Carmen Ara, Belén Úbeda, Francesc Tresserra.

6- OBJETIVOS GENERALES

- Describir de forma clara y concisa **cinco de las patologías mamarias no neoplásicas más frecuentes**.
- Establecer los **protocolos diagnósticos** y profundizar en el **diagnóstico diferencial** de cada una de ellas.
- Discutir las **opciones de tratamiento** en cada caso.

7- OBJETIVOS ESPECÍFICOS

- Conocer la descripción, diagnóstico y estudio citológico-anatomopatológico y de la **mastitis y la galactoforitis** y aplicar dicho conocimiento en la elección de la opción terapéutica.
- Profundizar en el manejo y tratamiento de las **lesiones papilares** considerando el papel de la ductoscopia, del diagnóstico por la imagen y de la histología.
- Aprender el manejo de los **fibroadenomas** tras valorar sus aspectos radiológicos e histológicos y sus características clínicas,
- Determinar el concepto de **grandes simuladoras** y profundizar en las dudas diagnósticas que generan así como en su histología y opciones de tratamiento.
- Establecer la conducta ante **lesiones preneoplásicas** a partir de una consideración conjunta de sus aspectos clínicos, radiológicos e histológicos.

8 - TEMARIO

El programa se compone de 25 presentaciones multimedia. Las presentaciones multimedia con audio incorporado son la base de los materiales del curso y están disponibles a través del campus virtual. Las presentaciones del campus virtual están optimizados para el seguimiento del curso desde Tablet y Smartphone.

Además, se incorpora un archivo comprimido con el **audio en formato mp3 y las diapositivas en formato PDF**, con lo que cubrimos la necesidad complementaria de poder repasar los materiales del curso sin conexión a internet, mediante la descarga en el ordenador o cualquier otro dispositivo portátil.

Las presentaciones se basan en datos estadísticos y material icnográfico recopilado en la **experiencia práctica de cada profesor en su actividad asistencial**, así como de los datos que se desprenden de los trabajos científicos publicados en revistas de contrastada solvencia de cada especialidad. **El programa incluye la bibliografía recomendada.**

Módulo 1

Patología Inflamatoria:

- Caso clínico 1. **Sonia Baulíes**
- Mastitis y galactoforitis. **Sonia Baulíes**
- Diagnóstico/ diagnóstico diferencial por imagen. **Belén Úbeda**
- Citología y Anatomía patológica. **Francesc Tresserra**
- Tratamiento médico y quirúrgico. **Rafael Fàbregas**

Módulo 2

Lesiones Papilares:

- Caso clínico 2. **Carmen Ara**
- Entidades clínicas. Ductoscopia. **Carmen Ara**
- Diagnóstico por imagen. **Belén Úbeda**
- Histología. **Francesc Tresserra**
- Tratamiento. **Carmen Ara**

Módulo 3

Fibroadenoma:

- Caso Clínico 3. **Francesc Fargas**
- Características clínicas. **Francesc Fargas**
- Aspectos radiológicos: **Beatriz Navarro**
- Aspectos histológicos: **M. Ángeles Martínez**
- Manejo: **María García**

Módulo 4

Grandes Simuladoras:

- Caso clínico 4. **Sonia Bauliés**
- Aspectos generales. **Sonia Bauliés**
- Dudas por imagen. **Belén Úbeda**
- Histología. **Francesc Tresserra.**
- Tratamiento. **Rafael Fábregas**

Módulo 5

Lesiones preneoplásicas:

- Caso Clínico 5. **María García**

- Aspectos clínicos: **María García**
- Aspectos radiológicos: **Lilian Casas**
- Aspectos histológicos: **Francesc Tresserra**
- Manejo: **Francesc Fargas**

9 - ELEMENTOS DIDÁCTICOS

Foros de debate específicos

Durante el curso existen foros específicos para cada módulo. **Estos foros se basan en la interacción alumno-profesor y alumno-alumno** y permiten encontrar respuesta y aclaración a cuestiones relacionadas con el temario y también intercambiar opiniones y experiencias con profesionales de otros centros.

Casos clínicos y foros de los casos

El programa consta de cinco **casos clínicos introductorios**. Todos los casos se acompañan de una anamnesis y de la información relevante. A través de los foros de los casos introductorios se pretende que los alumnos sean capaces de **evaluar cada caso, realizar una puesta en común e interactuar con otros alumnos y los profesores para así poder discutir las implicaciones técnicas o de protocolo que cada situación conlleva**.

Autoevaluaciones

El programa consta de **cinco tests de autoevaluación**, uno para cada módulo.

La autoevaluación ayuda al alumno a tomar conciencia de su progreso de aprendizaje por lo tanto es un factor básico de motivación y refuerzo. Además es una actividad que ayuda a reflexionar individualmente sobre el proceso de enseñanza y los conocimientos adquiridos.

10- TEMPORIZACIÓN Y CALENDARIO

Para una correcta asimilación de los contenidos del curso se aconseja una dedicación horaria de 24 horas.

Calendario:

Semana 1

Del 16 al 22 de enero.

Conocimientos campus virtual – Presentaciones

Dedicación horaria recomendada 2 horas.

Semana 2

Del 23 al 29 de enero.

Módulo 1. Foros sobre el módulo 1. Autoevaluación módulo 1.

Dedicación horaria recomendada 4 horas.

Semana 3

Del 30 de enero al 5 de febrero.

Módulo 2. Foros sobre el módulo 2. Autoevaluación módulo 2.

Dedicación horaria recomendada 4 horas.

Semana 4

Del 6 al 12 de febrero.

Módulo 3. Foros sobre el módulo 3. Autoevaluación módulo 3.

Dedicación horaria recomendada 4 horas.

Semana 5

Del 13 al 19 de febrero.

Módulo 4. Foros sobre el módulo 4. Autoevaluación módulo 4.

Dedicación horaria recomendada 4 horas.

Semana 6

Del 20 al 26 de febrero.

Módulo 5. Foros sobre el módulo 5. Autoevaluación módulo 5.

Dedicación horaria recomendada 4 horas.

Semana 7

Del 27 de febrero al 5 de marzo.

Test de Evaluación- Encuesta de satisfacción. Foro de valoraciones del curso.

Dedicación horaria recomendada 2 horas.

Clausura del curso

7 de marzo.

11- PROFESORADO

Carmen Ara Pérez. Licenciada en medicina y cirugía. Coordinadora de la Unidad de Mama. Departamento de Obstetricia, Ginecología y Reproducción. Hospital Universitari Dexeus. Barcelona (España).

Sonia Baulíes Caballero. Licenciada en medicina y cirugía. Médico adjunto de la Unidad de Mama. Departamento de Obstetricia, Ginecología y Reproducción. Hospital Universitari Dexeus. Barcelona (España).

Lilian Casas Vázquez. Licenciada en medicina y cirugía. Médico Adjunto de área de Diagnóstico por la Imagen de Mama. Departamento de Obstetricia, Ginecología y Reproducción. Hospital Universitari Dexeus. Barcelona (España).

María García Gallardo. Licenciada en medicina y cirugía. Médico adjunto de la Unidad de Mama. Departamento de Obstetricia, Ginecología y Reproducción. Hospital Universitari Dexeus. Barcelona (España).

Rafael Fábregas Xauradó. Licenciado en medicina y cirugía. Consultor de Ginecología Oncológica y Mastología. Departamento de Obstetricia, Ginecología y Reproducción. Hospital Universitari Dexeus. Barcelona (España).

Francesc Fargas Fábregas. Licenciado en medicina y cirugía. Médico Adjunto de la Unidad de Mama. Departamento de Obstetricia, Ginecología y Reproducción. Hospital Universitari Dexeus. Barcelona (España).

M. Ángeles Martínez Lanao. Licenciada en medicina y cirugía. Médico Adjunto del Servicio de Anatomía Patológica. Hospital Universitari Dexeus. Barcelona (España).

Beatriz Navarro Guri. Licenciada en medicina y cirugía. Médico Adjunto de área de Diagnóstico por la Imagen de Mama. Departamento de Obstetricia, Ginecología y Reproducción. Hospital Universitari Dexeus. Barcelona (España).

Francesc Tresserra Casas. Licenciado en Medicina y Cirugía. Jefe de Servicio de Anatomía Patológica. Hospital Universitari Dexeus. Barcelona (España).

Belén Úbeda Hernández. Licenciada en medicina y cirugía. Referente de área de Diagnóstico por la Imagen de Mama. Departamento de Obstetricia, Ginecología y Reproducción. Hospital Universitari Dexeus. Barcelona (España).

12 - EVALUACIÓN

La evaluación de la fijación de los contenidos se realizará a través de un **test online** que se realiza en el campus virtual. La prueba se compone de **25 preguntas tipo test**. Cada pregunta constará de tres alternativas siendo sólo una correcta.

La fórmula de corrección será:

Aciertos = +0,40. Errores = -0,20. En blanco = no afecta.

Complementariamente la plataforma de e-learning permite al profesor realizar un **seguimiento de los materiales consultados por el alumno y de su participación en los foros de debate y pruebas de autoevaluación**. Los tutores emitirán un informe sobre la participación global de los alumnos que, en el caso de ser favorable, aumentará un punto la nota final de evaluación.

Para superar la evaluación es imprescindible obtener una puntuación total final igual o superior a 7.

13- ENCUESTA DE SATISFACCIÓN

Al finalizar el curso se dará acceso a una **encuesta valorativa online**, que tiene por objetivo poder conocer la valoración detallada del curso y las sugerencias de los alumnos.

Es importante cumplimentar la encuesta ya que es el **medio más eficaz** para poder conocer las características e impresiones de los alumnos, lo que permite poder **mejorar en futuras ediciones**.

14- CERTIFICACIÓN

La certificación del curso será **emitida por la Fundación Dexeus Mujer bajo la tutela de la Comisión de Docencia del Departamento de Obstetricia, Ginecología y Reproducción del Hospital Universitari Dexeus.**

Los alumnos que hayan superado la evaluación final podrán descargar desde el campus virtual el **Diploma de aptitud**. Para acceder a la descarga es imprescindible haber completado previamente la encuesta de satisfacción.

Los alumnos que no hayan superado la evaluación podrán descargar el **Certificado de asistencia** del curso.

15- ACREDITACIÓN

Solicitada la acreditación como **actividad de formación médica continuada.**



16- INFORMACIÓN Y CONTACTO

Más información en: campus.dexeus.com

¡Síguenos en Dexeus Campus!



Contacto

Secretaría de Formación Continuada

Fundación Dexeus Mujer

Email: campus@dexeus.com

Tel. +34 93 227 47 09

Tel. +34 93 227 47 15

Fax +34 93 417 02 98

Laborables de lunes a viernes de 09:00 a 14:00 y de 15:00 a 17:00 (CET- Central European Time UTC+1 / CEST- Central European Summer Time UTC+2).

