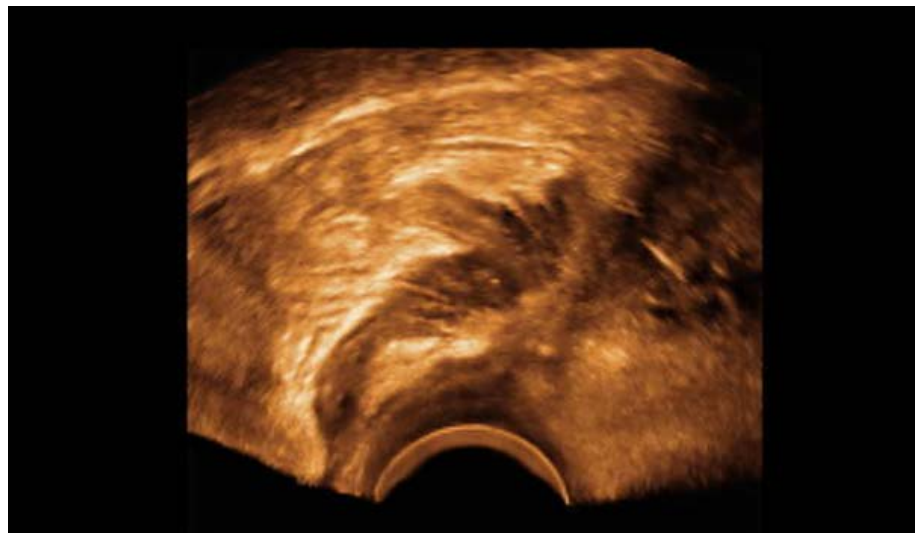


# ECOGRAFÍA DEL DOLOR PÉLVICO

Endometriosis profunda y Adenomiosis



## Guía Didáctica Programa-Cronograma

Del 23 de enero al 14 de marzo del 2017



## ÍNDICE

- 1 - Presentación
- 2 - Descripción
- 3 - Metodología
- 4 - Inscripción y Matrícula
- 5 - Organización
- 6 - Objetivos generales
- 7 - Objetivos específicos
- 8 - Temario
- 9 - Elementos didácticos
- 10 - Temporización y Calendario
- 11 - Profesorado
- 12 - Evaluación
- 13 - Encuesta de satisfacción
- 14 - Certificación
- 15 - Acreditación
- 16 - Información y contacto





## 1- PRESENTACIÓN - CONTEXTO ACTUAL

La Endometriosis es una entidad aún a día de hoy poco conocida, ocasionalmente asintomática y otras con síntomas que afectan la calidad de vida de la paciente. Hasta recientemente ha sido una enfermedad **infradiagnosticada e infratratada**, que puede ocasionar un importante compromiso con la expectativa reproductiva de las pacientes que la sufren.

Se define como la "presencia de tejido endometrial fuera de la cavidad uterina". Estructuralmente este endometrio ectópico se compone de glándulas y estroma y funcionalmente responde al estímulo de las hormonas ováricas.

Es una enfermedad de la edad fértil de la mujer, de aquí la importancia del funcionalismo ovárico para el desarrollo y mantenimiento de la Endometriosis.

La adenomiosis se define por "la presencia de endometrio en el espesor del miometrio". Aunque la prevalencia exacta en la población normal es desconocida se considera que la adenomiosis es un trastorno ginecológico con una prevalencia alta y además debe considerarse que 80% de las mujeres con adenomiosis presentan alguna otra patología ginecológica asociada.

Los grandes avances tecnológicos habidos recientemente en los equipos de ecografía han provocado una profusión de publicaciones científicas sobre ambas patologías que mejoran su conocimiento. En ambos casos se constata que el **abordaje conjunto de los hallazgos clínicos con una adecuada valoración de los signos identificados en la ecografía**, permiten llegar a un diagnóstico preciso en un alto porcentaje de los casos, lo que aumenta las posibilidades de establecer un tratamiento específico frente a los diferentes síntomas

Este contexto obligando a los profesionales cuya área de interés es la ecografía ginecológica, a mantener un proceso de formación y reciclaje continuado en esta área específica, es esta necesidad la que pretende cubrir nuestro curso online.





## 2- DESCRIPCIÓN

Curso dirigido a licenciados en medicina, especialistas en obstetricia y ginecología, radiología y también a otros profesionales de la salud y residentes interesados en el diagnóstico ecográfico ginecológico.

## 3- METODOLOGÍA

Curso 100% online que pretende aprovechar los recursos de aprendizaje que ofrece el campus virtual y potenciar la interacción entre el alumnado.

La metodología del programa del curso se basa en el trabajo individual por parte del alumno centrado en la asimilación del material teórico de las presentaciones multimedia, la consulta de las referencias bibliográficas relevantes relacionadas y la realización de los tests de autoevaluación de cada bloque.

Así mismo, este trabajo personal se complementa con un trabajo colectivo que se basa en la interacción alumno-profesor y alumno-alumno a través de los foros de debate específicos para cada tema en los cuales el alumno podrá encontrar respuesta y aclaración a cuestiones relacionadas con el temario y también podrá intercambiar opiniones y experiencias con profesionales de otros centros.

En el programa práctico a través de los foros de casos clínicos se pretende que los alumnos evalúen cada caso, realicen una puesta en común e interactúen para así, tras la asimilación de la parte teórica, poder discutir las implicaciones prácticas en el diagnóstico o de protocolo.

Se trata de un modelo de formación flexible y asincrónico adaptable a las necesidades y horarios de cada alumno.





## 4- INSCRIPCIÓN Y MATRÍCULA

Plazas limitadas

Inscripción y pago online a través de la web Campus Dexeus

**Matrícula general:** 275 €

**Matrícula residentes:** 200 €

### Inscripción de residentes

Se debe adjuntar documento acreditativo en el aplicativo de inscripción y pago o enviarlo posteriormente por e-mail a Secretaría, indicando el número de pedido.

### Cancelaciones

Las cancelaciones hasta el 19 de diciembre de 2017 tendrán una devolución del 85%.

A partir del 20 de diciembre de 2017 las cancelaciones no tendrán derecho a devolución.

## 5- ORGANIZACIÓN

Organizado por la Fundación Dexeus Mujer con la colaboración del Departamento de Obstetricia, Ginecología y Reproducción del Hospital Universitari Dexeus.

**Directora:** M<sup>a</sup> Ángela Pascual

**Coordinador:** F. Xavier López

**Tutores docentes:** M<sup>a</sup> Ángela Pascual, Betlem Graupera, Cristina Pedrero.





## 6- OBJETIVOS GENERALES

Conocer la calibración y uso correcto de la ecografía ginecológica en la valoración del útero y los anexos afectados por la adenomiosis y endometriosis.

## 7- OBJETIVOS ESPECÍFICOS

- Adquirir la capacidad de realizar una exploración ecográfica ginecológica.
- Que permita una correcta valoración del útero, anexos y estructuras adyacentes.
- Conocer la anatomía de todas las zonas que puede afectar la endometriosis profunda.
- Aprender técnicas de ayuda para visualizar zonas de difícil acceso, y que pueden estar afectadas por la enfermedad.
- Determinar el concepto de diagnóstico ecográfico de adenomiosis uterina.
- Determinar el concepto de diagnóstico ecográfico de endometriosis profunda.
- Aprender la sistemática y metodología del estudio ecográfico de la endometriosis profunda.





## 8 - TEMARIO

El programa teórico se compone de **9 presentaciones multimedia**, con soporte de videos. Las presentaciones multimedia con audio incorporado son la base de los materiales del curso y están disponibles a través del campus virtual. Las presentaciones del campus virtual están optimizados para el seguimiento del curso desde Tablet y Smartphone.

Además, se incorpora un archivo comprimido con el **audio en formato mp3** y **las diapositivas en formato PDF**, con lo que cubrimos la necesidad complementaria de poder repasar los materiales del curso sin conexión a internet, mediante la descarga en el ordenador o cualquier otro dispositivo portátil.

Las presentaciones se basan en datos estadísticos y material icnográfico recopilado en la **experiencia práctica de cada profesor en su actividad asistencial**, así como de los datos que se desprenden de los trabajos científicos publicados en revistas de contrastada solvencia de cada especialidad. El programa incluye la **bibliografía recomendada**.

### Módulo 1

1. Diagnostico ecográfico del quiste endometriósico. **Lourdes Hereter**
2. Diagnóstico diferencial del quiste endometriósico. **Lourdes Hereter**
3. Adenomiosis uterina. **Cristina Pedrero**





## Módulo 2

4. Endometriosis profunda: Compartimento posterior. M<sup>a</sup> Angela Pascual
5. Endometriosis profunda: Compartimento anterior. M<sup>a</sup> Angela Pascual
6. A la búsqueda de signos indirectos de afectación endometriósica profunda. **Betlem Graupera**

## Módulo 3

7. Otras técnicas ecográficas para el estudio de la endometriosis: Doppler color, contraste intestinal, ecografía 3D, elastografía. **Betlem Graupera**
8. La Resonancia Magnética en el estudio de la adenomiosis uterina. **Joana Madureira**
9. Aportación de la Resonancia Magnética en el diagnóstico de la endometriosis profunda. **Jean Laurent Browne.**

## Módulo 4

Tres casos clínicos. **Cristina Pedrero y Betlem Graupera.**

# 9 - ELEMENTOS DIDÁCTICOS

## Foros de debate específicos

Durante el curso existen foros específicos para cada tema. Estos foros se basan en la interacción alumno-profesor y alumno-alumno y permiten encontrar respuesta y aclaración a cuestiones relacionadas con el temario y también intercambiar opiniones y experiencias con profesionales de otros centros.







## Autoevaluaciones con imágenes

El programa consta de tres tests de autoevaluación, uno para cada módulo.

Mediante la autoevaluación con imágenes los alumnos pueden reflexionar y tomar conciencia acerca de sus propios aprendizajes y de los factores que en ellos intervienen, siendo así más responsables de su proceso formativo.

## Casos clínicos y foros de los casos

El programa consta de tres casos clínicos abiertos. Todos los casos se acompañan de una anamnesis y de la información relevante. A través de los foros de los casos se pretende que los alumnos evalúen cada caso, realicen una puesta en común e interactúen para así, tras la asimilación de la parte teórica, poder discutir las implicaciones técnicas o de protocolo que cada situación conlleva.

# 10- TEMPORIZACIÓN Y CALENDARIO

Para una correcta asimilación de los contenidos del curso se aconseja una dedicación horaria de 22 horas.

## Calendario:

### Semana 1

Del 23 al 29 de enero.

Conocimientos campus virtual - Presentaciones

Dedicación horaria recomendada 2 horas.





### Semana 2

Del 30 de enero al 5 de febrero.

Temas 1 al 3. Foros sobre los temas 1 a 3. Autoevaluación temas 1 a 3.

Dedicación horaria recomendada 4 horas.

### Semana 3

Del 6 al 12 de febrero.

Temas 4 al 6. Foros sobre los temas 4 a 6. Autoevaluación temas 4 a 6.

Dedicación horaria recomendada 4 horas.

### Semana 4

Del 13 al 19 de febrero.

Temas 7 al 9. Foros sobre los temas 7 a 9. Autoevaluación temas 7 a 8.

Dedicación horaria recomendada 4 horas.

### Semana 5

Del 20 al 26 de febrero.

Casos clínicos abiertos 1 a 3. Foros sobre los casos clínicos. Dedicación horaria recomendada 4 horas.

### Semana 6

Del 27 de febrero al 5 de marzo.

No lectiva. Repaso y sedimentación de contenidos. Dedicación horaria recomendada 2 horas.

### Semana 7

Del 6 al 12 de marzo.

Test de Evaluación- Encuesta de satisfacción. Foro de valoraciones.

Dedicación horaria recomendada 2 horas.

### Clausura del curso

14 de marzo.





## 11- PROFESORADO

**M<sup>a</sup> Ángela Pascual Martínez.** Licenciada en medicina y cirugía. Grado de Doctor en medicina y cirugía. Directora de I+D+i y Jefe del Servicio de Diagnóstico Ginecológico por Imagen. Departamento de Obstetricia, Ginecología y Reproducción. Hospital Universitari Dexeus. Barcelona (España).

**Jean Laurent Browne Prusky.** Licenciado en Medicina y Cirugía. Servicio de Diagnóstico Ginecológico por Imagen. Departamento de Obstetricia, Ginecología y Reproducción. Hospital Universitari Dexeus. Barcelona (España).

**Betlem Graupera Nicolau.** Licenciada en medicina y cirugía. Grado de Doctor en medicina y cirugía. Servicio de Diagnóstico Ginecológico por Imagen. Departamento de Obstetricia, Ginecología y Reproducción. Hospital Universitari Dexeus. Barcelona (España).

**Lourdes Hereter Romeu.** Licenciada en Medicina y Cirugía. Servicio de Diagnóstico Ginecológico por Imagen. Departamento de Obstetricia, Ginecología y Reproducción. Hospital Universitari Dexeus. Barcelona (España).

**Joana Madureira Cordeiro.** Licenciada en Medicina y Cirugía. Servicio de Diagnóstico Ginecológico por Imagen. Departamento de Obstetricia, Ginecología y Reproducción. Hospital Universitari Dexeus. Barcelona (España).

**Cristina Pedrero Font.** Licenciada en Medicina y Cirugía. Servicio de Diagnóstico Ginecológico por Imagen. Departamento de Obstetricia, Ginecología y Reproducción. Hospital Universitari Dexeus. Barcelona (España).

## 12- EVALUACIÓN

La evaluación de la fijación de los contenidos se realizará a través de un **test online** que se realiza en el campus virtual. La prueba se compone de **25 preguntas tipo test**. Cada pregunta constará de tres alternativas siendo sólo una correcta.

La fórmula de corrección será:

**Aciertos = +0,40. Errores = -0,20. En blanco = no afecta.**





Complementariamente la plataforma de e-learning permite al profesor realizar un seguimiento de los materiales consultados por el alumno y de su participación en los foros de debate y pruebas de autoevaluación. Los tutores emitirán un informe sobre la participación global de los alumnos que, en el caso de ser favorable, aumentará un punto la nota final de evaluación.

Para superar la evaluación es imprescindible obtener una puntuación total final igual o superior a 7.

## 13- ENCUESTA DE SATISFACCIÓN

Al finalizar el curso se dará acceso a una encuesta valorativa online, que tiene por objetivo poder conocer la valoración detallada del curso y las sugerencias de los alumnos.

Es importante cumplimentar la encuesta ya que es el medio más eficaz para poder conocer las características e impresiones de los alumnos, lo que permite poder mejorar en futuras ediciones.

## 14- CERTIFICACIÓN

La certificación del curso será emitida por la Fundación Dexeus Mujer bajo la tutela de la Comisión de Docencia del Departamento de Obstetricia, Ginecología y Reproducción del Hospital Universitari Dexeus.

Los alumnos que hayan superado la evaluación final podrán descargar desde el campus virtual el Diploma de aptitud. Para acceder a la descarga es imprescindible haber completado previamente la encuesta de satisfacción.

Los alumnos que no hayan superado la evaluación podrán descargar el Certificado de asistencia del curso.





## 15- ACREDITACIÓN

Solicitada acreditación como actividad de formación médica continuada.

## 16- INFORMACIÓN Y CONTACTO

Más información en: [campus.dexeus.com](http://campus.dexeus.com)

¡Síguenos en Dexeus Campus!



### Contacto

#### Secretaría de Formación Continuada

Fundación Dexeus Mujer

Email: [campus@dexeus.com](mailto:campus@dexeus.com)

Tel. +34 93 227 47 09

Tel. +34 93 227 47 15

Fax +34 93 417 02 98

Laborables de lunes a viernes de 09:00 a 14:00 y de 15:00 a 17:00 (CET- Central European Time UTC+1 / CEST- Central European Summer Time UTC+2).

