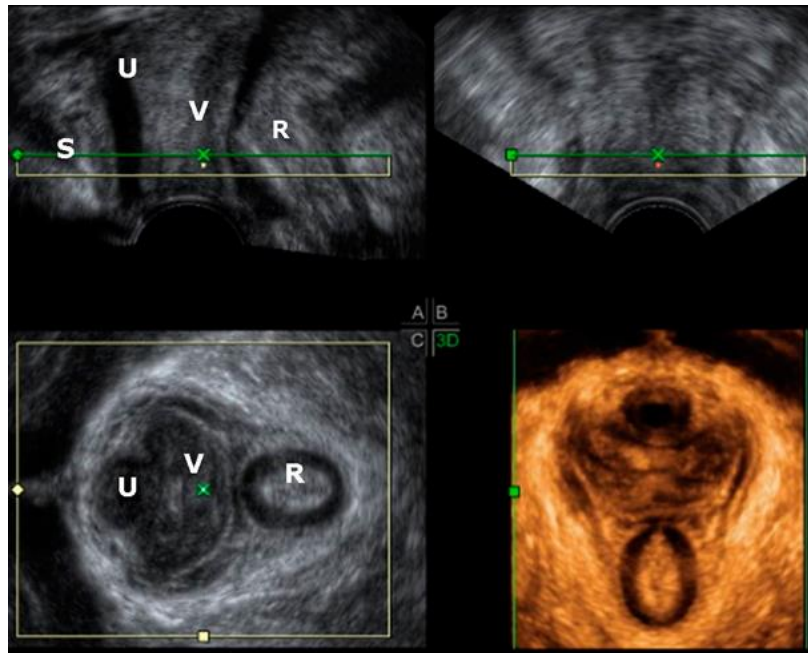


# ECOGRAFÍA SUELO PÉLVICO

CURSOS ONLINE DEXEUS



## Curso online Guía Didáctica Programa-Cronograma

Del 18 de septiembre al 9 de noviembre del 2018



## ÍNDICE

- 1 - Presentación - Contexto actual
- 2 - Descripción
- 3 - Metodología
- 4 - Inscripción y Matrícula
- 5 - Organización
- 6 - Objetivos generales
- 7 - Objetivos específicos
- 8 - Temario
- 9 - Elementos didácticos
- 10 - Temporización y Calendario
- 11 - Profesorado
- 12 - Evaluación
- 13 - Encuesta de satisfacción
- 14 - Certificación
- 15 - Acreditación
- 16 - Información y contacto



## 1- PRESENTACIÓN - CONTEXTO ACTUAL

La ecografía ha hecho cambiar en poco tiempo la práctica del seguimiento prenatal aún cuando le ha costado más imponerse en el ámbito de la ginecología. De hecho, ha estado limitada durante mucho tiempo a confirmar los embarazos intrauterinos y a ayudar en el diagnóstico de masas anexiales. Sin embargo, los rápidos progresos técnicos, que van acompañados de una gran profusión de publicaciones científicas, han permitido ampliar el campo de actuación de la ecografía ginecológica.

La aplicación de la ecografía al estudio del pélvico está en continuo progreso y se está convirtiendo en una técnica habitual en una mayoría de centros. Este hecho obliga a los profesionales que trabajan en esta área a mantener un proceso de formación y reciclaje continuado.

Así mismo existe la necesidad de formación en la aplicación de la ecografía al estudio del suelo pélvico y su patología, dirigida a un perfil de profesional que precisa un conocimiento más de base al no ser la ecografía del suelo pélvico el eje de su práctica habitual.

## 2- DESCRIPCIÓN

Curso dirigido a licenciados en medicina, especialistas en obstetricia y ginecología, radiología y también a otros profesionales de la salud y residentes interesados en actualizar conocimientos sobre la ecografía del suelo pélvico.



### 3- METODOLOGÍA

Curso 100% online que pretende aprovechar los recursos de aprendizaje que ofrece el campus virtual y potenciar la interacción entre el alumnado.

La metodología del programa del curso se basa en el trabajo individual por parte del alumno centrado en la asimilación del material teórico de las presentaciones multimedia, la consulta de las referencias bibliográficas relevantes relacionadas y la realización de los tests de autoevaluación de cada bloque.

Así mismo, este trabajo personal se complementa con un trabajo colectivo y más práctico que se basa en la interacción alumno-profesor y alumno-alumno a través de los foros de debate específicos para cada módulo en los cuales el alumno podrá encontrar respuesta y aclaración a cuestiones relacionadas con el temario, podrá discutir las implicaciones prácticas en el diagnóstico o de protocolo y también podrá intercambiar opiniones y experiencias con profesionales de otros centros.

Se trata de un modelo de formación flexible y asincrónico adaptable a las necesidades y horarios de cada alumno.

### 4- INSCRIPCIÓN Y MATRÍCULA

Plazas limitadas

Inscripción y pago online a través de la web Campus Dexeus

**Matrícula general:** 230 €

**Matrícula residentes:** 160 €





## Inscripción de residentes

Se debe adjuntar **documento acreditativo** en el aplicativo de inscripción y pago o enviarlo posteriormente por e-mail a Secretaría, indicando el número de pedido.

## Cancelaciones

Las cancelaciones hasta el **3 de septiembre de 2018** tendrán una devolución del **85%**.

A partir del **4 de septiembre** las cancelaciones **no tendrán derecho a devolución**.

## 5- ORGANIZACIÓN

Organizado por la Fundación Dexeus Mujer con la colaboración del Departamento de Obstetricia, Ginecología y Reproducción del Hospital Universitari Dexeus.

**Directora:** M<sup>a</sup> Ángela Pascual

**Coordinador:** F. Xavier López

**Tutores docentes:** Betlem Graupera, Lourdes Hereter y Cristina Pedrero.

## 6- OBJETIVOS GENERALES

- Iniciar y/o actualizar el conocimiento en el **uso de la ecografía** en el estudio de la anatomía del suelo pélvico.
- Conocer el **diagnóstico diferencial básico** de la patología del suelo pélvico por ecografía y otras pruebas.



## 7- OBJETIVOS ESPECÍFICOS

- Adquirir los conocimientos teóricos, técnicos y prácticos necesarios para **efectuar y comprender un estudio ecográfico del suelo pélvico**.
- Aprender los **criterios diagnósticos básicos** que rigen la normalidad del suelo pélvico de la mujer para interpretar los resultados.
- Integrar los hallazgos ecográficos con el resto de estudios del suelo pélvico para **aplicarlos conjuntamente en el manejo de la paciente**.
- Adquirir los conocimientos que nos ofrecen las nuevas tecnologías, tales como la **ecografía 3D/4D** y su utilidad en la práctica diaria en el estudio del suelo pélvico.

## 8 - TEMARIO

El programa se compone de **10 presentaciones multimedia** y **3 casos clínicos**. Las presentaciones multimedia con audio incorporado son la base de los materiales del curso y están disponibles a través del campus virtual. Las presentaciones del campus virtual están optimizadas para el seguimiento del curso desde Tablet y Smartphone.

Además, se incorpora un archivo comprimido con el **audio en formato mp3** y **las diapositivas en formato PDF**, con lo que cubrimos la necesidad complementaria de poder repasar los materiales del curso sin conexión a internet, mediante la descarga en el ordenador o cualquier otro dispositivo portátil.

Las presentaciones se basan en datos estadísticos y material icnográfico recopilado en la **experiencia práctica de cada profesor en su actividad asistencial**, así como de los datos que se desprenden de los trabajos científicos publicados en revistas de contrastada solvencia de cada especialidad. El programa incluye la **bibliografía recomendada**.



## Módulo 1

1. Anatomía y estructuras del suelo pélvico que se pueden estudiar mediante ecografía. Compartimentos abdominales. **Betlem Graupera**
2. Utillaje y vías de estudio para una correcta valoración del suelo pélvico. Contenido del informe. **Cristina Pedrero**
3. Ecografía 3D: Adquisición volumétrica y tratamiento off-line del material obtenido. **Betlem Graupera**

## Módulo 2

4. Aportación de la ecografía 3D al diagnóstico de la endometriosis profunda. **M<sup>a</sup> Ángela Pascual**
5. Resonancia Magnética en el diagnóstico de la endometriosis profunda. **Joana Madureira**
6. Incontinencia urinaria. Diagnóstico ecográfico. Tipos de mallas y su valoración y funcionalismo mediante ecografía 3D/4D. **Lourdes Hereter**
7. Prolapso de los compartimentos anterior medio y posterior. **Lourdes Hereter**



### Módulo 3

8. Lesiones del hiato. Valoración en el post-parto. **Lourdes Hereter**
9. Ecografía 3D del canal anal. **Cristina Pedrero**
10. ¿Qué espera el cirujano del diagnóstico ecográfico de las lesiones y patologías del suelo pélvico? **Pere Barri Soldevila**

### Módulo 4

Casos clínicos 1 a 3. Foro sobre los casos clínicos 1 a 3. **Betlem Graupera / Cristina Pedrero.**

Todos los casos se acompañan de una anamnesis, de la información relevante y de soporte iconográfico.

## 9 - ELEMENTOS DIDÁCTICOS

### Foros de debate específicos

Durante el curso existen foros específicos para cada módulo. **Estos foros se basan en la interacción alumno-profesor y alumno-alumno** y permiten encontrar respuesta y aclaración a cuestiones relacionadas con el temario y también intercambiar opiniones y experiencias con profesionales de otros centros.

### Foro de casos clínicos

El programa consta de tres casos clínicos. Todos los casos se acompañan de una anamnesis y de la información relevante. A través de los foros de los casos se pretende que los alumnos sean capaces de **evaluar cada caso, realizar una puesta en común e interactuar con otros alumnos y los profesores** para así poder discutir las implicaciones técnicas o de protocolo que cada situación conlleva.





## Autoevaluaciones con imágenes

Cada semana se publicará un ejercicio de autoevaluación en el que se presentaran imágenes sin ningún dato, sobre las que se deberá hacer un diagnóstico.

La autoevaluación ayuda al alumno a tomar conciencia de su progreso de aprendizaje por lo tanto es un factor básico de motivación y refuerzo. Además, es una actividad que ayuda a reflexionar individualmente sobre el proceso de enseñanza y los conocimientos adquiridos.

## Biblioteca de imágenes y videos

Estará disponible una biblioteca de imágenes y de videos para ampliar el contenido teórico con iconografía representativa.

# 10- TEMPORIZACIÓN Y CALENDARIO

Para una correcta asimilación de los contenidos del curso se aconseja una dedicación horaria de 24 horas.

## Calendario:

### Semana 1

Del 18 al 24 de septiembre.

Conocimientos campus virtual - Presentaciones

Dedicación horaria recomendada 2 horas.

### Semana 2

Del 25 de septiembre al 1 de octubre.

Temas 1 al 3. Foros sobre los temas 1 a 3. Autoevaluación temas 1 a 3.

Dedicación horaria recomendada 4 horas.





### **Semana 3**

**Del 2 al 8 de octubre.**

Temas 4 al 7. Foros sobre los temas 4 a 7. Autoevaluación temas 4 a 7.

Dedicación horaria recomendada 6 horas.

### **Semana 4.**

**Del 9 al 15 de octubre.**

Temas 8 al 10. Foros sobre los temas 8 a 10. Autoevaluación temas 8 a 10.

Dedicación horaria recomendada 4 horas.

### **Semana 5**

**Del 16 al 22 de octubre.**

Casos clínicos abiertos 1 a 3. Foros sobre los casos clínicos. Dedicación horaria recomendada 4 horas.

### **Semana 6**

**Del 23 al 29 de octubre.**

No lectiva. Repaso y sedimentación de contenidos y resolución de dudas en los foros. Dedicación horaria recomendada 2 horas.

### **Semana 7**

**Del 30 de octubre al 6 de noviembre.**

Test de Evaluación- Encuesta de satisfacción. Foro de valoración del curso.

Dedicación horaria recomendada 2 horas.

### **Clausura del curso**

**9 de noviembre.**

## **11- PROFESORADO**

**M<sup>a</sup> Ángela Pascual Martínez.** Licenciada en medicina y cirugía. Grado de Doctor en medicina y cirugía. Directora de I+D+i del Área de Diagnóstico del Servicio de Ginecología. Jefe del Servicio de Diagnóstico Ginecológico por Imagen. Departamento de Obstetricia, Ginecología y Reproducción. Hospital Universitari Dexeus. Barcelona (España).





**Pere Barri Soldevila.** Licenciado en medicina y cirugía. Médico adjunto. Servicio de Ginecología. Departamento de Obstetricia, Ginecología y Reproducción. Hospital Universitari Dexeus. Barcelona (España).

**Betlem Graupera Nicolau.** Licenciada en medicina y cirugía. Grado de Doctor en medicina y cirugía. Médico adjunto. Servicio de Diagnóstico Ginecológico por Imagen. Departamento de Obstetricia, Ginecología y Reproducción. Hospital Universitari Dexeus. Barcelona (España).

**Lourdes Hereter Romeu.** Licenciada en Medicina y Cirugía. Médico adjunto. Servicio de Diagnóstico Ginecológico por Imagen. Departamento de Obstetricia, Ginecología y Reproducción. Hospital Universitari Dexeus. Barcelona (España).

**Joana Madureira Cordeiro.** Licenciada en Medicina y Cirugía. Médico adjunto. Servicio de Diagnóstico Ginecológico por Imagen. Departamento de Obstetricia, Ginecología y Reproducción. Hospital Universitari Dexeus. Barcelona (España).

**Cristina Pedrero Font.** Licenciado en Medicina y Cirugía. Médico adjunto. Servicio de Diagnóstico Ginecológico por Imagen. Departamento de Obstetricia, Ginecología y Reproducción. Hospital Universitari Dexeus. Barcelona (España).

## 12- EVALUACIÓN

La evaluación de la fijación de los contenidos se realizará a través de un **test online de evaluación final** que se realiza en el campus virtual. La prueba se compone de **25 preguntas tipo test**. Cada pregunta constará de tres alternativas siendo sólo una correcta.

La fórmula de corrección será:

**Aciertos = +0,40. Errores = -0,20. En blanco = no afecta.**

Complementariamente la plataforma de e-learning permite al profesor realizar un **seguimiento de los materiales consultados por el alumno y de su participación en los foros de debate y pruebas de autoevaluación**. Los





tutores emitirán un informe sobre la participación global de los alumnos que, en el caso de ser favorable, aumentará un punto la nota final de evaluación.

Para superar la evaluación es imprescindible obtener una puntuación total final igual o superior a 7.

## 13- ENCUESTA DE SATISFACCIÓN

Al finalizar el curso se dará acceso a una encuesta valorativa online, que tiene por objetivo poder conocer la valoración detallada del curso y las sugerencias de los alumnos.

Es importante cumplimentar la encuesta ya que es el medio más eficaz para poder conocer las características e impresiones de los alumnos, lo que permite poder mejorar en futuras ediciones.

## 14- CERTIFICACIÓN

La certificación del curso será emitida por la Fundación Dexeus Mujer bajo la tutela de la Comisión de Docencia del Departamento de Obstetricia, Ginecología y Reproducción del Hospital Universitari Dexeus.

Los alumnos que hayan superado la evaluación final podrán descargar desde el campus virtual el Diploma de aptitud. Para acceder a la descarga es imprescindible haber completado previamente la encuesta de satisfacción.

Los alumnos que no hayan superado la evaluación podrán descargar el Certificado de asistencia del curso.

## 15- ACREDITACIÓN

Solicitada acreditación como actividad de formación médica continuada.





## 16- INFORMACIÓN Y CONTACTO

Más información en: [campus.dexeus.com](http://campus.dexeus.com)

¡Síguenos en Dexeus Campus!



### Contacto

#### Secretaría de Formación Continuada

Fundación Dexeus Mujer

Email: [campus@dexeus.com](mailto:campus@dexeus.com)

Tel. +34 93 227 47 15

Tel. +34 93 227 47 09

Laborables de lunes a viernes de 09:00 a 14:00 y de 15:00 a 17:00 (CET- Central European Time UTC+1 / CEST- Central European Summer Time UTC+2).

