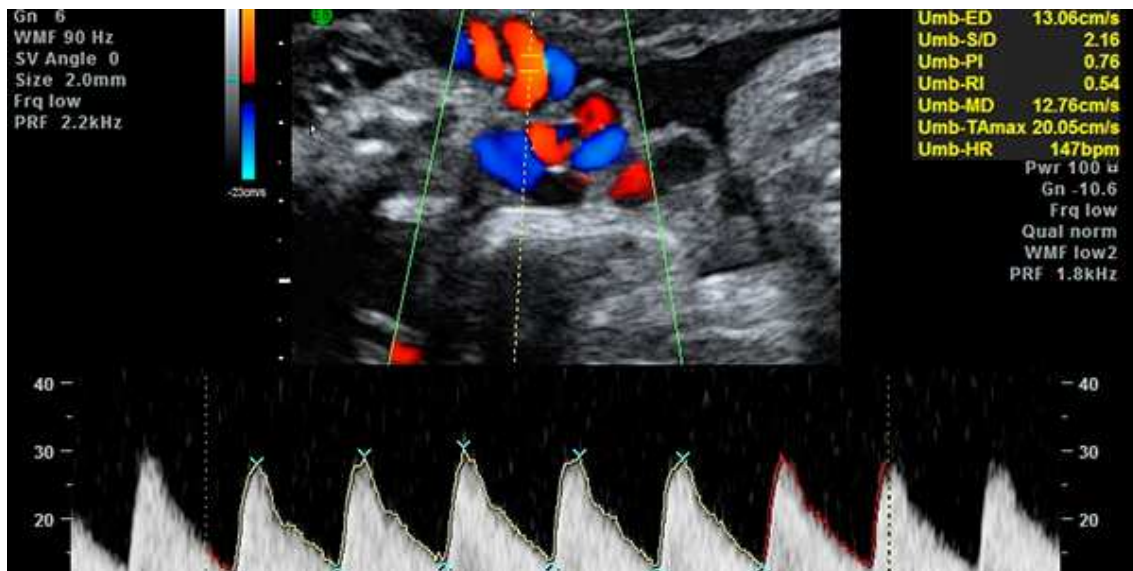


CURSOS DEXEUS 2014



Obstetricia de alto riesgo Segundo curso online

Del 14 de octubre al 9 de diciembre

GUÍA DIDÁCTICA

SUMARIO

- 1 – Presentación
- 2 – Descripción
- 3 – Metodología
- 4 – Inscripción y Matrícula
- 5 – Organización
- 6 – Objetivos generales
- 7 – Objetivos específicos
- 8 – Temporización y Calendario
- 9 – Programa teórico
- 10 – Profesorado
- 11 – Evaluación
- 12 – Certificación
- 13 – Acreditación
- 14 – Encuesta de satisfacción
- 15 – Información y contacto

1- PRESENTACIÓN

La obstetricia ha cambiado durante los últimos años como consecuencia de dos factores: por un lado ha cambiado la población obstétrica como resultado del progresivo postergamiento de la maternidad y la eclosión de las técnicas de reproducción asistida, que han motivado un incremento de la prevalencia de enfermedades intercurrentes durante el embarazo y de las gestaciones múltiples. Por el otro desde el punto de vista de evidencia científica la medicina materno-fetal ha experimentado en determinados ámbitos una verdadera avalancha de estudios científicos con resultados que con frecuencia inducen a la confusión. Por el contrario en relación a determinadas patologías sigue existiendo cierta escasez de evidencia científica.

El curso de alto riesgo obstétrico aúna la evidencia científica actual contrastada con la experiencia de los más de 70 años de historia obstétrica de nuestra institución en la tutela y tratamiento de las gestantes con patología o factores de riesgo obstétricos.

2- DESCRIPCIÓN

Curso dirigido a especialistas en obstetricia y ginecología y otros profesionales de la salud con especial dedicación o interés en el campo de la obstetricia de alto riesgo. El objetivo principal consiste en actualizar los conocimientos para el seguimiento y tratamiento de las pacientes obstétricas de alto riesgo, conociendo todo el abanico multidisciplinar de posibilidades diagnósticas y terapéuticas actuales, así como las tendencias en el entorno. Se trata de un curso especializado de nivel medio-alto. El curso pretende aprovechar los recursos de aprendizaje que ofrece el campus virtual y potenciar la interacción entre el alumnado.

3- METODOLOGÍA

La metodología del programa teórico del curso se basa en el trabajo individual consistente en la asimilación de los contenidos del programa. Este trabajo se complementa con la consulta de la bibliografía complementaria. El trabajo individual se complementa con un trabajo de índole más colectiva que se basa en la interacción alumno-profesor y alumno-alumno a través de los foros de debate específicos para cada tema.

Se trata de un modelo de formación flexible y asincrónico adaptable a las necesidades y horarios de cada alumno.

4- INSCRIPCIÓN Y MATRÍCULA

Plazas limitadas
Inscripción y pago online a través de la web.

Matrícula general: 250 €
Matrícula residentes: 180 €

Inscripción de residentes

Se debe remitir documento acreditativo por e-mail a Secretaría, indicando el número de pedido.

5- ORGANIZACIÓN

Organizado por la Fundación Dexeus Salud de la Mujer con la colaboración del Departamento de Obstetricia, Ginecología y Reproducción del Hospital Universitario Quirón-Dexeus.

Director: Bernat Serra

Coordinador: F. Xavier López

Tutores docentes: Alberto Rodríguez-Melcón, Eva Meler, Bernat Serra

6- OBJETIVOS GENERALES

Adquirir conocimientos en el campo del alto riesgo obstétrico: indicación y opciones de pruebas complementarias según patologías, cribado, diagnóstico y asesoramiento de defectos congénitos, seguimiento del embarazo múltiple, etc.

7- OBJETIVOS ESPECÍFICOS

- Analizar y discutir las guías clínicas recomendadas sobre las diferentes patologías analizadas (malformaciones fetales, prematuridad, preeclampsia, CIR, embarazo múltiple, otras).
- Mejorar el conocimiento en asesoramiento prenatal incorporando una visión multidisciplinaria de este campo.

- Adquirir nociones básicas en las nuevas tecnologías aplicadas al campo de la medicina materno-fetal: ecografía, nuevas técnicas de laboratorio, intervenciones, etc.

8- TEMPORIZACIÓN Y CALENDARIO

El curso tendrá una dedicación horaria de 30 horas.

Calendario:

- Semana 0, del 14 al 20 de octubre:
Bienvenida. Conocimiento del campus virtual. Foro de alumnos (presentaciones, expectativas del curso, etc.).
Dedicación horaria recomendada 2 horas.
- Semana 1, del 21 al 27 de octubre:
Temas 1 a 3. Foros sobre los temas 1 a 3
Dedicación horaria recomendada 4 horas.
- Semana 2, del 28 de octubre al 3 de noviembre:
Temas 4 a 6. Foros sobre los temas 4 a 6
Dedicación horaria recomendada 4 horas.
- Semana 3, del 04 al 10 de noviembre:
Temas 7 a 10. Foros sobre los temas 7 a 10
Dedicación horaria recomendada 5 horas.
- Semana 4, del 11 al 17 de noviembre:
Temas 11 a 14. Foros sobre los temas 11 a 14
Dedicación horaria recomendada 5 horas.
- Semana 5, del 18 al 24 de noviembre:
Temas 15 a 19. Foros sobre los temas 15 a 19
Dedicación horaria recomendada 6 horas.
- Semana 6, del 25 de noviembre al 1 de diciembre
Test de evaluación. Foro de valoración del curso.
Dedicación horaria recomendada 2 horas.

- Semana 7, de 2 al 9 de diciembre
Autoevaluación. Resultados de la evaluación final. Entrega de encuesta de satisfacción. Descarga de certificados.
Dedicación horaria recomendada 2 horas.

9 - PROGRAMA

El programa se compone de 19 presentaciones multimedia. Las presentaciones multimedia con audio incorporado son la base de los materiales del curso. Las presentaciones y el campus virtual están optimizados para el seguimiento del curso desde iPad y Smartphone.

Además se incorpora el mismo audio en formato mp3 y las diapositivas en formato pdf, con lo que cubrimos la necesidad complementaria de poder repasar los materiales del curso off line, mediante la descarga en el ordenador o en cualquier dispositivo portátil.

Las presentaciones se basan en datos estadísticos y material iconográfico recopilado en la experiencia práctica de cada profesor en su actividad asistencial, así como de los datos que se desprenden de los trabajos científicos publicados en revistas de contrastada solvencia en la especialidad. El programa incluye la bibliografía recomendada.

Foro de alumnos:

Durante el programa teórico existirá un foro de alumnos, con el objetivo de fomentar el debate sobre los contenidos y que los alumnos planteen, además de su propia experiencia, dudas o aclaraciones que podrán ser respondidas por los propios alumnos o los profesores.

Bloque 1: MALFORMACIONES FETALES

- 1- ¿Qué malformaciones justifican una técnica invasiva?. **Ana Muñoz**
- 2- Infecciones intrauterinas. **Marta Ricart**
- 3- Terapia fetal intrauterina. **Sofia Fournier**

Bloque 2 PREMATURIDAD

4- Cribado. **Beatriz Lorente**

5- Amenaza de parto prematuro. **Alberto Rodríguez Melcón**

6- Prevención del parto prematuro. **Sonia Rombaut**

Bloque 3 PREECLAMPSIA y CIR

7- Cribado de la preeclampsia. **Elena Scazzocchio**

8- Tratamiento actual de la preeclampsia. **Eva Meler**

9- Diagnóstico de CIR. **Elena Scazzocchio**

10- Seguimiento y finalización del feto con CIR / PEG. **Eva Meler**

Bloque 4 EMBARAZO MÚLTIPLE

11- Embarazo múltiple. Plan de control. **Ariana Serrano**

12- Reducción embrio-fetal selectiva. **Sofia Fournier**

13- Crecimiento discordante. **Sonia Rombaut**

14- Asistencia al parto múltiple. **Ariana Serrano**

Bloque 5 OTROS

15- Muerte fetal anteparto. **Beatriz Lorente**

16- Patología endocrina y alto riesgo obstétrico. **Gemma Sesnilo**

17- Obesidad en el embarazo. **Sofia Fournier**

18- Edad materna avanzada y embarazo. **Eva Meler**

19- Enfermedades autoinmunes. Trombofilias. **Bernat Serra**

10- PROFESORADO

Bernat Serra. Licenciado en Medicina y Cirugía. Especialista en Obstetricia y Ginecología. Jefe del Servicio de Obstetricia. Departamento de Obstetricia, Ginecología y Reproducción. Hospital Universitario Quirón Dexeus. Barcelona (España).

Sofia Fournier. Licenciada en Medicina y Cirugía. Especialista en Obstetricia y Ginecología. Médico adjunto. Departamento de Obstetricia, Ginecología y Reproducción. Hospital Universitario Quirón Dexeus. Barcelona (España).

Beatriz Lorente. Licenciada en Medicina y Cirugía. Especialista en Obstetricia y Ginecología. Parc Sanitari Sant Joan de Déu. Hospital de Sant Boi. Barcelona (España).

Eva Meler. Licenciada en Medicina y Cirugía. Especialista en Obstetricia y Ginecología. Directora de I+D+i de la Sección de Obstetricia clínica del Servicio de Obstetricia. Departamento de Obstetricia, Ginecología y Reproducción. Hospital Universitario Quirón Dexeus. Barcelona (España).

Ana Muñoz. Licenciada en Medicina y Cirugía. Especialista en Obstetricia y Ginecología. Médico adjunto. Departamento de Obstetricia, Ginecología y Reproducción. Hospital Universitario Quirón Dexeus. Barcelona (España).

Marta Ricart. Licenciada en Medicina y Cirugía. Especialista en Obstetricia y Ginecología. Médico adjunto. Departamento de Obstetricia, Ginecología y Reproducción. Hospital Universitario Quirón Dexeus. Barcelona (España).

Alberto Rodríguez-Melcón Licenciado en Medicina y Cirugía. Especialista en Obstetricia y Ginecología. Jefe de la Sección de Obstetricia clínica del Servicio de Obstetricia. Departamento de Obstetricia, Ginecología y Reproducción. Hospital Universitario Quirón Dexeus. Barcelona (España).

Sonia Rombaut. Licenciada en Medicina y Cirugía. Especialista en Obstetricia y Ginecología. Médico adjunto. Departamento de Obstetricia, Ginecología y Reproducción. Hospital Universitario Quirón Dexeus. Barcelona (España).

Elena Scazzocchio. Doctora en Medicina y Cirugía. Especialista en Obstetricia y Ginecología. Médico adjunto. Departamento de Obstetricia, Ginecología y Reproducción. Hospital Universitario Quirón Dexeus. Barcelona (España).

Ariana Serrano. Licenciada en Medicina y Cirugía. Especialista en Obstetricia y Ginecología. Médico adjunto. Departamento de Obstetricia, Ginecología y Reproducción. Hospital Universitario Quirón Dexeus. Barcelona (España).

Gemma Sesmilo. Licenciada en Medicina y Cirugía. Especialista en Endocrinología. Jefe de Servicio de Endocrinología. Hospital Universitario Quirón Dexeus. Barcelona (España).

11- EVALUACIÓN

La evaluación de la fijación de los contenidos se realizará a través del campus virtual, mediante 25 preguntas tipo test. Cada pregunta constará de tres alternativas siendo sólo una correcta.

La fórmula de corrección será:

Aciertos = +0,40. Errores = -0,20. En blanco = no afecta.

Complementariamente la plataforma de e-learning permite al profesor realizar un seguimiento de los materiales consultados por el alumno y de su participación en los foros de debate y pruebas de autoevaluación. Los tutores emitirán un informe sobre la participación global de los alumnos que en el caso de ser favorable, aumentará un punto la nota final de evaluación.

Para superar la evaluación es imprescindible obtener una puntuación total final igual o superior a 7.

12- CERTIFICACIÓN

La certificación del curso será emitida por la Comisión de Docencia del Departamento de Obstetricia, Ginecología y Reproducción del Institut Universitari Dexeus y se podrá descargar desde el propio campus virtual.

Los alumnos que superen la evaluación recibirán un certificado-diploma del curso. A los alumnos que no superen la evaluación se les emitirá un certificado de participación en el curso.

Es requisito cumplimentar la encuesta de satisfacción para poder descargar el certificado o diploma del curso desde el campus virtual.

13- ACREDITACIÓN

Solicitada acreditación como actividad de formación médica continuada.

14- ENCUESTA DE SATISFACCIÓN

Al finalizar el curso se dará acceso a una encuesta valorativa online, que tiene por objetivo poder conocer la valoración detallada del curso y las sugerencias de los alumnos, así como su experiencia previa en e-learning y presencia en redes sociales.

15- INFORMACIÓN Y CONTACTO

INFORMACIÓN

Información actualizada sobre este y otros cursos está disponible en la web o a través de las redes sociales.

campus.dexeus.com

Twitter: twitter.com/DexeusCampus

Facebook: www.facebook.com/CampusDexeus

YouTube: www.youtube.com/user/DexeusCampus

Linkedin: www.linkedin.com/company/fundaci-n-dexeus-salud-de-la-mujer

CONTACTO

Secretaría de Formación Continuada

Fundación Dexeus Salud de la Mujer

T. +34 93 227 47 09 (laborables de lunes a viernes de 9:00 a 14:00 y de 15:00 a 17:00)

campus@dexeus.com